

# *Kartina HD 301*

Руководство пользователя



[www.Kartina.TV](http://www.Kartina.TV)

## Введение

Kartina HD 301 представляет собой решение «все-в-одном» для воспроизведения видео вплоть до Full HD (1080p), а также аудио и видеопрограмм, предоставляемых сервисом KartinaTV.

## Основные особенности

- **Новейший процессор Sigma Designs 8670/8671:** обеспечивает отличное воспроизведение и высокую скорость работы с интерактивными возможностями.
- **Сетевой проигрыватель:** подключение проигрывателя к локальной сети и воспроизведение содержимого напрямую с ПК или NAS (UPnP, SMB, NFS).
- **Проигрывание с жесткого диска:** подключение жесткого диска к проигрывателю и воспроизведение содержимого непосредственно с этого диска.
- **Проигрывание MKV:** воспроизведение HD и SD видео в популярном формате MKV, а также в других современных форматах видеофайлов, включая HD-видео высочайшего качества с очень высоким битрейтом
- **USB-порт:** удобное подключение жестких дисков, накопителей USB-Flash, кард-ридеров и других USB-устройств хранения данных.
- **Отсек для быстрой установки HDD:** оперативная установка и извлечение 3,5" жесткого диска с интерфейсом SATA.
- **Порт USB 3.0 Slave:** удобная и быстрая передача файлов между внутренним жестким диском и ПК.
- **Слот для карт памяти SD:** воспроизведение медиафайлов с карт памяти SD из видеокамеры/фотоаппарата или других устройств, использование карты памяти SD в качестве локального или системного накопителя (необходимо для функционирования BD Live).

- **HDMI 1.3:** обеспечивает наилучшее качество HD-видео и HD-аудио.
- **Гибкая система вывода видео:** вывод видео в любом разрешении и формате (от SD до 1080p, 24p/PAL/NTSC).
- **Увеличение разрешения (upscaling):** высококачественное повышение разрешения DVD и любых других SD-видеоматериалов до Full HD (1080p) или другого HD-разрешения.
- **Файловый браузер:** удобный файловый браузер с развитыми возможностями манипуляции файлами (копирование, перемещение, удаление, переименование, организация, сортировка).

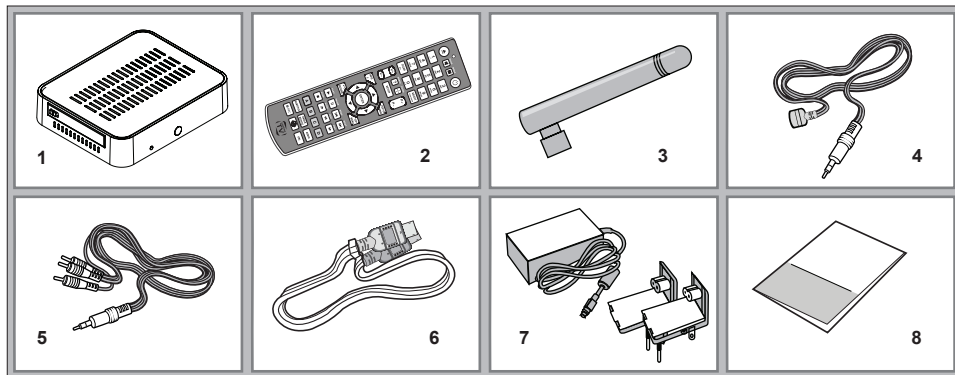
## Дополнительные функции

- **Воспроизведение аудиофайлов с наивысшим качеством:** до 192 КГц / 24-бит, в форматах FLAC, Monkey's Audio APE, WAV/PCM, DTS и других.
- **Плейлисты:** создание плейлистов из папок, использование собственных плейлистов, функции повтора и случайного воспроизведения.
- **Функция NAS:** доступ к файлам на накопителях (HDD, оптический привод, и т.п.), подключенных к плееру, из локальной сети (посредством SMB или FTP).
- **BitTorrent:** загрузка файлов из P2P-сетей с использованием встроенного в плеер BitTorrent-клиента.
- **Настраиваемый пользовательский интерфейс:** поддержка медиакolleкций с показом обложек и значков (с графикой Full HD).
- **Интернет-радио:** воспроизведение и запись различных интернет-радиостанций (HTTP/MP3 и в других форматах).
- **IPTV:** воспроизведение и запись IPTV-потокa (multicast UDP/RTP) от интернет-провайдера\*.

---

\* Узнавайте о наличии multicast UDP/RTP потоков у интернет-провайдера.

## Содержимое коробки



1. Проигрыватель Kartina HD 301  
2. Пульт управления (батарейки  
могут не входить в комплект)

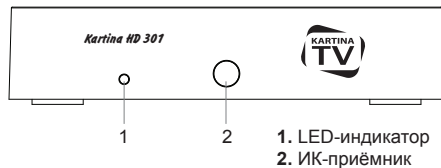
3. Wi-Fi антенна (опционально)  
4. IR удлинитель  
5. Аудио-видеокабель

6. Кабель USB 3.0 (Host-Slave)  
7. Внешний блок питания  
8. Краткое руководство

**ПРИМЕЧАНИЕ:** Другие аксессуары (опционально) могут дополнительно включаться в комплект поставки в зависимости от конфигурации проигрывателя, региона и дистрибьютора.

## Внешний вид

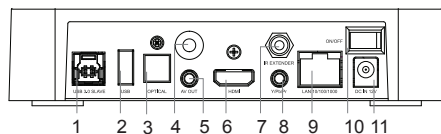
### Вид спереди



### Вид сбоку (справа)



### Вид сзади



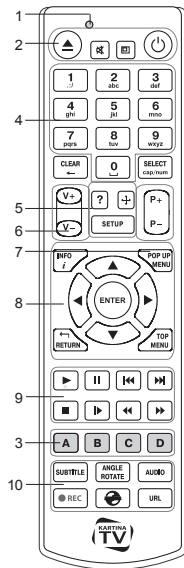
- |   |                                       |
|---|---------------------------------------|
| 1. Порт USB 3.0 Slave                   | 7. Порт для подключения IR удлинителя |
| 2. Порт USB 2.0 host                    | 8. Компонентный выход (Y/Pb/Pr)       |
| 3. Оптический цифровой аудиовыход       | 9. Порт LAN 10/100/1000               |
| 4. Wi-Fi антенна (опционально)          | 10. Выключатель питания               |
| 5. Аудио-видео выход (3.5 мм mini-jack) | 11. Разъём питания (12 В)             |
| 6. Выход HDMI 1.3                       |                                       |

### Вид сбоку (слева)



## Пульт управления

- Индикатор команды — мигает в ответ на нажатия кнопок пульта.
- EJECT** — открытие/закрытие лотка оптического привода. **MUTE** — выключение и включение звука. **MODE** — переключение режимов видеовыхода; управление некоторыми другими функциями проигрывателя. **POWER** — перевод проигрывателя в/из режима ожидания.
- A (красная), B (зеленая), C (желтая), D (синяя)** — управление некоторыми функциями проигрывателя.
- 0–9** — ввод цифр и текста; управление некоторыми другими функциями проигрывателя.
- SEARCH** — переход к заданной позиции воспроизведения. **ZOOM** — изменение масштаба воспроизводимых видеоматериалов. **SETUP** — вход/выход в меню настроек; настройка параметров воспроизведения во время воспроизведения.
- V+/V-** (увеличение громкости / уменьшение громкости) — изменение громкости.
- P+/P-** (страница вверх / страница вниз) — прокрутка вверх и вниз в различных списках; управление некоторыми другими функциями проигрывателя.
- Стрелки **◀, ▶, ▲, ▼, ENTER, RETURN, TOP MENU, POP UP MENU, INFO** — основные кнопки управления проигрывателем (выбор элементов на экране, выбор/открытие текущего элемента, возврат к предыдущему экрану, переход



к главному меню, вывод контекстного меню с действиями, показ информации, управление некоторыми другими функциями проигрывателя).

9. ► || ◀▶ ■ ▶◀▶ — управление ходом воспроизведения.

10. **SUBTITLE, ANGLE/ROTATE, AUDIO, REC, DUNE, URL** — управление воспроизведением и некоторыми другими функциями проигрывателя.

---

**Примечания:**

- *Используйте щелочные (alkaline) батарейки типа AAA.*
- *Соблюдайте полярность при установке батареек.*
- *Направляйте пульт на проигрыватель. Между пультом и проигрывателем не должно быть препятствий.*
- *Если пульт работает только с небольшого расстояния, замените батарейки.*
- *Некоторые кнопки пульта могут иметь несколько значений в зависимости от режима работы проигрывателя.*
- *Некоторые кнопки пульта могут работать только в некоторых режимах работы проигрывателя или при воспроизведении материалов определенного типа.*

## Начало работы

Убедитесь, что вокруг проигрывателя достаточно места для хорошего охлаждения. Пространство с каждой стороны должно быть не менее 10 см.

Убедитесь, что в пульт вставлены батарейки.

Подключите проигрыватель к телевизору и другому аудио-видеооборудованию должным образом. Используйте HDMI-подключение для получения максимального качества видео и звука. Убедитесь, что проигрыватель и все соответствующее аудио-видеооборудование выключено при проведении подключений. Убедитесь, что телевизор и прочее аудио-видеооборудование настроено на использование нужных входов.

Включите проигрыватель. Он проведет процедуру первоначального запуска, которая займет около минуты. Во время этой процедуры на экране телевизора будет показан логотип «Kartina TV».

- Если вы не видите логотипа «Kartina TV» на экране телевизора после включения проигрывателя, это может означать проблему соединения проигрывателя и телевизора, а также выбор неправильного видеовхода в телевизоре или аудио-видеоресивере/разветвителе. В этом случае, перепроверьте кабели и настройки телевизора или аудио-видеоресивера/разветвителя, или используйте другие кабели или другой способ подключения к телевизору.
- Если вы видите логотип «Kartina TV» на экране телевизора после включения проигрывателя, но затем изображение исчезает и ничего не появляется в течение хотя бы 10 секунд, это может означать, что в проигрывателе выбран неверный видеорежим. В этом случае, нажмите кнопку пульта «**REC**», а затем одну из кнопок «**1**», «**2**», «**3**», «**4**» или «**5**» для включения другого видеорежима (см. "Быстрое изменение видеорежима").

В результате, вы должны увидеть главный экран меню проигрывателя. На главном экране показаны элементы, предоставляющие доступ к основным функциям проигрывателя и к содержимому всех подключенных к проигрывателю накопителей и сетевых дисков.



Настройки проигрывателя можно изменить, воспользовавшись элементом «Настройки» на главном экране меню проигрывателя. В частности, можно настроить параметры воспроизведения видео и аудио, а также параметры подключения к сети.

Для выбора языка меню проигрывателя, используйте настройку “Setup / General / Interface language”.

Используйте кнопки пульта ◀, ▶, ▲, ▼, «ENTER», «RETURN» для управления меню проигрывателя. Кнопка пульта «POP UP MENU» предназначена для показа списка доступных команд. Кнопка пульта «INFO» выводит информацию о выбранном элементе.

## Быстрое изменение видеорежима

Кнопка пульта «REC» позволяет быстро настроить видеорежим видеовыхода без входа в меню настроек проигрывателя. Этот способ может понадобиться, если вы не видите изображение на экране после подключения проигрывателя к телевизору.

Нажмите кнопку пульта «REC» и затем одну из кнопок «1», «2», «3», «4» или «5» для включения одного из следующих видеорежимов:

1. Композитный PAL
2. Композитный NTSC
3. HDMI, 480i, 60 Гц
4. HDMI, 720p, 60 Гц
5. HDMI, 1080i, 60 Гц

После того, как изображение на экране появилось, нажмите «ENTER», а затем зайдите в меню настроек проигрывателя для более детальной настройки видеорежима, если это необходимо.

---

**ПРИМЕЧАНИЕ:** Процедура быстрого изменения видеорежима недоступна во время воспроизведения, а также в некоторых других режимах работы устройства. Для того, чтобы гарантированно выполнить эту процедуру, выключите проигрыватель, затем включите его снова и подождите около одной минуты для того, чтобы он успел провести процедуру начальной загрузки. После этого нажмите кнопку пульта «STOP» для того, чтобы гарантированно выйти из режима воспроизведения. Затем уже используйте кнопку пульта «REC».

## Настройка соединения с роутером (LAN)

При LAN-соединении с роутером, в большинстве случаев не требуется вносить в приставку никаких дополнительных настроек. Порядок подключения таков:

1. Соедините LAN-разъем проигрывателя с роутером (во многих роутерах разъемы LAN делаются желтого цвета)
2. Если роутер выключен, включите его и дождитесь полной загрузки (1~3 мин.)
3. Включите питание проигрывателя. После загрузки (~1 мин.) появится окно главного меню, подождите примерно одну минуту, пока приставка получит IP, выберите в главном меню значок **«Картина.ТВ»**, где Вы должны ввести абонемент и пароль, полученные от Kartina.TV.

## Настройка соединения с модемом (PPPoE)

При соединении проигрывателя с модемом требуется ввести в него данные для подключения к интернету, выданные Вам интернет-провайдером. Пройдите следующие шаги:

1. Соедините LAN-разъем проигрывателя с модемом (чаще всего разъем, к которому подключен ПК).
2. Если модем выключен, включите его и дождитесь полной загрузки (~1 мин.).
3. После нужно перейти в меню **«Настройки»**, далее **«Сеть»**.
4. Выберите **«Подключение»** – PPPoE.
5. Впишите **«Имя PPPoE»** и введите **«Пароль PPPoE»**.
6. Нажмите применить и дождитесь пока приставка получит IP-Адрес (к примеру, 192.168.0.199). Теперь сеть настроена, вернитесь с помощью кнопки **«Return»** в главное меню.

## Настройка беспроводного соединения (Wi-Fi)

При соединении проигрывателя с WLAN-роутером требуется ввести в него данные для подключения к Вашей домашней беспроводной сети. Пройдите следующие шаги:

1. Прикрутите Wi-Fi антенну или подключите к проигрывателю.
2. Включите роутер, если он был выключен, и дождитесь его полной загрузки (1~3 мин.)
3. Включите питание проигрывателя. После загрузки (~1 мин.) появится основное меню проигрывателя.
4. Затем перейдите в меню **«Настройки»**, далее **«Сеть»**.
5. Выберите **«Подключение»** – **«Беспроводное (Wi-Fi)»**. Найдите с помощью функции **«Поиск Wi-Fi сетей...»** или впишите **«Имя Wi-Fi сети (SSID)»**. Введите **«Пароль сети»**. Настройку **«Режим»** без необходимости изменять не требуется — по умолчанию это **«Авто(DHCP)»**.
6. Нажмите **«Применить»** и дождитесь, пока приставка получит IP-Адрес (к примеру, 192.168.0.199). Теперь сеть настроена, вернитесь с помощью кнопки **«Return»** в главное меню.

## Использование телевидения

Выберите в главном меню значок **«Картина.TB»**. Потребуется ввести Ваш номер абонента и пароль. Эти данные Вы получили от оператора после покупки абонента (высылаются на E-mail). После того, как Вы ввели Ваши данные, появятся группы телеканалов. Выберите соответствующую группу и нажмите на **«Enter»** на пульте, после этого на экране появится список каналов. Выберите канал и нажмите **«Enter»** для запуска. Для того, чтобы снова вызвать список каналов на экран, нужно нажать **«Pop Up Menu»** или **«Enter»**. Для выхода в главное меню нажмите кнопку **«Top Menu»**.

Изменение настроек абонента

1. В главном меню выберите **«Настройки»**.
2. Выберите **«Картина.TB»**

3. В меню настроек абонемента присутствуют следующие настройки:

- Редактировать абонемент
- Сменить код для закрытых каналов
- Выбрать сервер вещания
- Время буферизации
- Задержка вещания

## Создание списка «Избранное»

Добавление каналов в список «Избранное» возможно как в основном списке каналов, так и при вызове экранного меню навигации по каналам во время воспроизведения (клавиша «Pop Up Menu»).

1. Подведите курсор к желаемому каналу в списке и нажмите клавишу «D» (синяя клавиша). Справа от названия канала появится звёздочка, означающая, что канал добавлен в список «Избранное».
2. Когда все желаемые каналы будут помечены звёздочкой, зайдите в раздел «Избранное» и расставьте каналы в желаемом порядке, используя клавиши «B» (поднять канал вверх) и «C» (опустить канал вниз).

## Задержка вещания

Задержка вещания – это не проблема с трансляцией телеканалов, а функция, повышающая удобство просмотра интернет-телевидения. Она позволяет жителям разных временных зон смотреть российские передачи, которые выходят в эфир по московскому времени, в удобное для себя время. То есть, до введения задержки вещания жителям Америки приходилось утром смотреть вечерние передачи, а днем большинство каналов вообще не работало, поскольку в России в это время ночь. Задержка вещания рассчитана на жителей Европы и США. Смещение можно установить максимум на 11 часов относительно московского времени. Почему именно так? Разница между московским и средневропейским временем составляет 2 часа, между Москвой и Лос-Анджелесом (западное побережье) — 11 часов. Жители соответствующих временных зон могут настроить задержку таким образом, чтобы, например, утренние новости, выходящие в 9 часов по Москве, можно было смотреть в 9 часов утра по местному времени.

## Архив

Для работы с Архивом сначала вызовите программу передач кнопкой **«Enter»** на пульте. Нажмите кнопку **▶**, для перехода на программу передач. Теперь вы можете увидеть, что все передачи, которые уже прошли, отмечены слева красной буквой **«R»** — «Record», т.е. «запись». Каждую такую запись можно вызвать из архива. Достаточно перейти с помощью кнопки **◀◀** на вчерашний день (выбранный день вы видите вверху, например, < **вторник, 17.03.2011** >), затем кнопками **▲**, **▼** выбрать нужную передачу и нажать на пульте **«Enter»**. Через несколько секунд начнется воспроизведение записи нужной передачи. С помощью кнопки **▶▶** вы можете останавливать и продолжать воспроизведение.

Кнопками **◀◀**, **▶▶** можно перемещаться по дням в архиве. Начало передачи иногда не совсем точно совпадает со временем, указанным в программе, что связано с техническими особенностями интернет телевидения. Это легко исправить перемоткой. Если вы один раз нажмете и отпустите кнопку **▶▶**, то на экране появится полоса прокрутки. После повторного нажатия кнопки **▶▶** или **◀◀**, через несколько секунд запустится та же запись, но уже на минуту позже. Если нажать **▶▶** или **◀◀** несколько раз подряд, то произойдет перемотка на количество минут, соответствующее числу нажатий (можно также просто держать кнопку перемотки нажатой и следить для увеличения времени). Точно так же действует перемотка в обратную сторону. Также, для перемотки вы можете использовать кнопки: **▲ / ▼** – 1 минута, **◀ / ▶** – 10 СЕКУНД, **«P+/P-»** – 10 МИНУТ.

## Подключение USB-накопителей

Для подключения USB-накопителя убедитесь, что вы находитесь на главном экране меню проигрывателя, подключите USB-накопитель к одному из USB-портов. Проигрыватель распознает накопитель, и на главном экране появится соответствующий элемент. При подключении USB-накопителя, которому требуется существенная мощность по питанию (например, жесткий диск), используйте внешний блок питания для USB-накопителя. Питание, которое предоставляет проигрыватель для USB-портов, может оказаться недостаточным для корректного функционирования USB-диска. Не отсоединяйте и не выключайте USB-накопитель во время операций записи на него.

## Использование внутреннего жесткого диска

Для установки внутреннего 2.5-дюймового жесткого диска с интерфейсом SATA убедитесь, что вы находитесь на главном экране меню проигрывателя, откройте дверцу отсека жесткого диска, вставьте жесткий диск в отсек и закройте дверцу отсека. Проигрыватель распознает жесткий диск, и на главном экране появится соответствующий жесткому диску элемент.

Не вынимайте жесткий диск во время операций записи на него.

Рекомендуется использовать «зеленые» модели жестких дисков с малым количеством оборотов в секунду (RPM), малым тепловыделением и малым энергопотреблением. Для дополнительной информации, см. здесь: [http://dune-hd.com/support/hw\\_compat/](http://dune-hd.com/support/hw_compat/)

## Использование карт памяти SD

Перед подключением карты памяти SD, убедитесь, что вы находитесь в главном меню проигрывателя, и после этого вставьте карту памяти в слот для карт памяти SD на передней панели проигрывателя. Проигрыватель распознает вставленную карту памяти, и на главном экране появится соответствующий карте памяти элемент. Некоторые карты памяти SD могут не распознаваться плеером или работать некорректно; в таком случае, используйте другие модели карт памяти. Не извлекайте карту памяти SD из слота во время операций записи на нее.

## Использование интерфейса USB 3.0 Slave

Перед подключением проигрывателя с установленным внутри HDD через интерфейс USB 3.0 Slave, соедините его кабелем USB с ПК. Персональный компьютер определит новое USB-устройство. По окончании работы плеером на ПК, произведите процедуру «безопасного извлечения устройства» на компьютере и только после этого отсоедините кабель USB от обоих устройств.

## Доступ к сетевым дискам

Для подключения сетевого диска по протоколу SMB или NFS, убедитесь, что вы находитесь на главном экране меню проигрывателя, нажмите кнопку пульта **«MENU»** и выберите пункт «Создать сетевую папку», затем введите требуемые параметры сетевого диска. Проигрыватель будет показывать элемент, соответствующий этому сетевому диску, на главном экране. Для просмотра списка доступных сетевых ресурсов по протоколу SMB или UPnP, воспользуйтесь элементом «Браузер сети» на главном экране меню проигрывателя.

**ПРИМЕЧАНИЕ:** Если какие-то сетевые ресурсы не показываются проигрывателем, может потребоваться подождать несколько минут и повторить попытку (либо нажать кнопку пульта **«MENU»** и выбрать команду «Обновить»).

## Форматирование жесткого диска

Для форматирования подключенного к проигрывателю HDD выберите иконку HDD в главном меню проигрывателя, нажмите кнопку **«INFO»** на ПДУ и выберите элемент «Форматирование диска» (для того, чтобы отформатировать весь диск) или «Форматирование раздела» (чтобы отформатировать уже существующий раздел). Проигрыватель произведет форматирование. Для форматирования не форматированного ранее диска, нажмите кнопку **«ENTER»** на пульте, предварительно выбрав иконку HDD в меню плеера.

**ПРИМЕЧАНИЕ:** Для использования дисков, отформатированных проигрывателем, на компьютере с Windows, может потребоваться установка на компьютер дополнительного программного обеспечения, например, такого, как "EXT2FSD" (<http://www.ext2fsd.com/>).

## Включение и выключение проигрывателя

Для перевода проигрывателя в режим ожидания, нажмите кнопку пульта «**POWER**». Для выхода из режима ожидания нажмите эту кнопку еще раз.

В зависимости от настроек проигрывателя (см. меню настроек плеера), может быть использован режим «аппаратного ожидания» или «программного ожидания». В режиме «аппаратного ожидания» питание проигрывателя почти полностью отключено и проигрыватель почти не потребляет электроэнергию. В режиме «программного ожидания» проигрыватель не выдает сигнал на видеовыход, но продолжает функционировать. Например, если к нему подключены накопители, они по-прежнему будут доступны из сети (функция «NAS» проигрывателя). Выход из режима ожидания занимает всего несколько секунд. Когда проигрыватель находится в режиме «программного ожидания», он по-прежнему потребляет значительное количество электроэнергии. Не рекомендуется надолго оставлять проигрыватель в режиме «программного ожидания» без необходимости. Для полного отключения плеера, отсоедините кабель питания.

**ПРИМЕЧАНИЕ:** После полного выключения проигрывателя или перевода проигрывателя в режим «аппаратного ожидания», рекомендуется подождать около 1 минуты перед повторным включением.

## NAS (Network Attached Storage)

Можно получить доступ к накопителям, подключенным к проигрывателю, из локальной сети по протоколам FTP и SMB. На компьютере с Windows просто наберите «ftp://ip\_address» или «\\ip\_address» в Проводнике (Windows Explorer), где «ip\_address» — IP-адрес проигрывателя.

## Wi-Fi

Если ваш плеер не оснащён встроенным адаптером Wi-Fi, вы можете использовать Wi-Fi-адаптер, подключаемый по USB, для подключения проигрывателя к беспроводной (Wi-Fi) локальной сети. Рекомендуемая модель Dune HD Air.



## Ограничения

Совместимость проигрывателя с конкретным оборудованием (аудио-видеооборудование, сетевое оборудование, накопители и т.п.) может зависеть от различных факторов (конкретной модели оборудования, особенностей аппаратной инсталляции и ее использования, настроек проигрывателя и оборудования, и т.п.). Если проигрыватель не работает корректно с некоторым оборудованием, попытайтесь изменить конфигурацию проигрывателя или оборудования, попробуйте использовать оборудование другим образом, либо использовать другое оборудование.

Совместимость проигрывателя с конкретным видом медиаматериалов (файлы, диски и т.п.) может зависеть от различных факторов (особенности кодирования медиаматериалов, особенности настроек проигрывателя и т.п.). Если проигрыватель не воспроизводит корректно некоторые медиаматериалы, попробуйте изменить настройки проигрывателя или использовать медиаматериалы, закодированные в отличном формате.

## Обновление плеера и доп. информация

Пожалуйста, проверяйте доступность обновления программного обеспечения проигрывателя («прошивки») на следующей интернет-странице (это может улучшить функциональность проигрывателя и расширить его возможности): [www.kartina.tv](http://www.kartina.tv)

Для получения более подробной и актуальной документации и информации об использовании проигрывателя обращайтесь к интернет-сайту [www.kartina.tv](http://www.kartina.tv) или по номерам горячей линии:

Все страны: **+49 (0)69 84 84 540**

USA: **1 888 827 0606**

Israel: **1809 213124**







[www.Kartina.TV](http://www.Kartina.TV)